

RETOUR D'EXPERIENCE OPERATIONNEL

« FEU CASSE AUTO-STOCKAGE VEHICULES COMMUNE D'ATHIS-MONS 2018 »

FORMULAIRE
INCENDIE - SAP -
PROTECT.
ENVIRONNEMENT

FO INC SAP RETEX OP 01

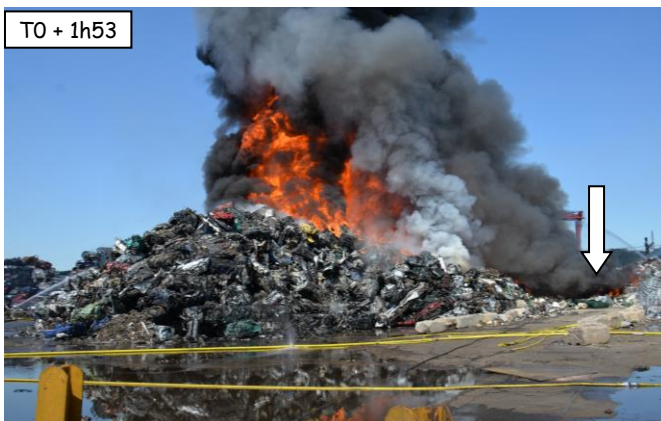
ELEMENTS GENERATEURS DU RETEX

Ce RETEX met en évidence les difficultés d'intervention sur un incendie d'une exceptionnelle intensité avec des conséquences sociétales et environnementales. L'analyse des modes de propagation et les moyens de lutte mis en place doivent nous conduire à mieux appréhender un nouveau sinistre de ce type.

DESCRIPTION DE L'INTERVENTION

HISTORIQUE	Date : 01/08/2018 N° intervention : 74716	Heure d'appel : 09h55 (T0) Durée : 06j 03h 15mn
LIEU	Adresse : 37 quai de l'Industrie à ATHIS-MONS	

DESCRIPTION DE L'INTERVENTION



Situation :

Le FPT d'Athis-Mons se présente pour un incendie dans un empilage de carcasses de voitures compressées au centre du dépôt.

Le personnel de la société a mis en place des dispositifs en eau et tente d'accéder au foyer principal au moyen de de deux pelleuses.

Les flammes apparaissent après 30 mn environ.

Le volume des tas est très important (près de 10m).

L'action des lances est très peu efficace au cœur de ce type de combustible.

À T0 + 1h53, là où se trouvait le premier binôme, tout est embrasé (point marqué)

RETOUR D'EXPERIENCE OPERATIONNEL

« FEU CASSE AUTO-STOCKAGE VEHICULES COMMUNE D'ATHIS-MONS 2018 »

FORMULAIRE
INCENDIE - SAP -
PROTECT.
ENVIRONNEMENT

FO INC SAP RETEX OP 01

T0 + 2h00



T0 + 2h05



Vue arrière T0 + 2h35



T0 + 7h25



par la flèche).

Le feu se propage dans le 1^{er} tas impacté, et rayonne sur le second.

Le feu se propage dans le second tas, et avance dans ce dernier.

Des bouteilles de gaz hors d'usage sont menacées.

Vue depuis l'arrière (chaîne de broyage à protéger).

Le foyer atteindra sa plus forte intensité en début d'après-midi.

L'incendie sera maîtrisé à 17h20 (T0 +07h25).



RETOUR D'EXPERIENCE OPERATIONNEL

« FEU CASSE AUTO-STOCKAGE VEHICULES COMMUNE D'ATHIS-MONS 2018 »

FORMULAIRE
INCENDIE - SAP -
PROTECT.
ENVIRONNEMENT

FO INC SAP RETEX OP 01

MOYENS ENGAGÉS

A l'appel : 3 FPT (Athis-Mons, Viry-Châtillon, Savigny-Morangis) - FMOGP Rungis (BSPP) - 2 CDEM+MPR (Evry, BSPP) - EPAS Viry-Châtillon - VLCC Nord 2 - VLSCM - Vvidéo.

En renfort : VLSCM - VSAV Athis-Mons - FPTL Marolles - FMOGP Palaiseau - CDEM+MPR Arpajon - Groupe Industriel SDIS 77 - Groupe Alimentation BSPP - CEPGC 77 - BEA SDIS 78 - VPCC - VLCCG - VLCC Nord - VLCS - 4 VLCC (Nord 1, Centre 2, Est 1, Sud 2) - VSIO - VAT - FLP - VRCHI - CTD RCH - BRS 130 - 2 BPEV (Val d'Yerres, Montlhéry).

Relèves : VTUTP, VID et VL avec du personnel, issus de 20 CIS du Département.

Au total **97 véhicules** et **227 SP** seront engagés sur ce sinistre (**120 SP sur les lieux** au plus fort de l'action).

DÉROULEMENT DE L'INTERVENTION

10h07 : 1er message (CA FPT)

Feu de casse auto adresse confirmée, je confirme les moyens engagés, une Q3 en manoeuvre sur une division alimentée, message complémentaire suivra.

10h43 : 2ème message (chef de colonne hors astreinte)

Je prends le COS, [...] le feu interesse un tas de carcasses automobiles compactées d'environ 1000 m3, procédons à la part du feu, je crée 3 secteurs : 1 secteur alimentation, 2 secteurs attaque, je demande module commandement + 1 FMOGP, je prendrai la fonction officier sécurité à l'arrivée du chef de colonne.

11h20 : **Difficultés d'alimentation** : des véhicules gênent l'établissement + rupture de deux lignes de 110 en cours d'établissement car un engin de l'exploitant à roulé dessus.

11h30 : De la fumée apparaît dans le deuxième tas, une lance y est immédiatement dédiée.

12h00 : Message (chef de colonne nord)

Je prends le COS, [...] **le feu interesse environ 1000m3 de carcasse avec un risque de propagation à 10 000m3 de carcasses**, je créé **4 secteurs** : 3 secteurs incendie et 1 secteur alimentation
Objectifs : éviter la propagation à l'ensemble de la casse et éteindre le foyer principal
Dispositif hydraulique d'environ 8000L/min, [...] au moyen de 2 lignes de 110 sur poteau, 2 autres lignes en cours avec pompage en seine [...].

12h02 : **Des flammes apparaissent dans le 2ème tas, l'incendie s'y propage malgré l'action d'une lance crapaud.**

12h30 : Complément au message précédent (chef de site)

[...] la propagation au nord du stockage pourrait engendrer des difficultés sur les voies SNCF [...] nombreuses bouteilles de gaz ont été extraites [...]
feu non maîtrisé, très forte puissance thermique développée, actuellement aucune irrigation sur seine, reco sera faite par le groupe depoll, je demande engagement de la brs 130,
1 SP pris de malaise et 1 personnel de l'entreprise seront pris en charge par le SSSM,
je demande l'engagement d'un groupe FA-CA avec MPR.

Le chef de site fait redéployer le dispositif : déplacement du PC, réaffectation d'engins dans les secteurs.

15h09 : Deux MPR chauffent, le chef de site anticipe leur éventuel remplacement en lien avec le CODIS.
Le niveau d'eau d'extinction monte sur le site qui fait office de rétention.
Une cinquantaine de bouteilles de gaz destinées au recyclage sont menacées (dont acétylène).

17h20 : Message (chef de site)

[...] **superficie 7000m², feu maîtrisé** [...] eaux d'extinction retenues actuellement dans la rétention du site, en accord avec VEOLIA la vanne d'isolement du site sera ouverte à 18h [...], remplacements des premiers intervenants sont en cours, je demande BEA BSPP pour attaque au cœur du foyer [...].

18h15 : Accord du DOS pour ouvrir la vanne d'isolement du site et ainsi vider la rétention d'eau.

RETOUR D'EXPERIENCE OPERATIONNEL

« FEU CASSE AUTO-STOCKAGE VEHICULES COMMUNE D'ATHIS-MONS 2018 »

FORMULAIRE
INCENDIE - SAP -
PROTECT.
ENVIRONNEMENT

FO INC SAP RETEX OP 01

Jour 2

- 21h27 :** Le chef de site laisse le COS à un chef de colonne, le chantier passe sur 3 secteurs (2 géographiques et 1 fonctionnel) [...] 5 LDV en manoeuvre dont 2 sur BEA 77 et 78 [...] alimentation par 6 lignes de 110 dont 4 sur CEPGC SDIS 77, pelleteuses en action pour faire la part du feu [...] Secteur dépollution fermé, l'irisation est contenue par 2 barrages efficaces poses en sortie de site. La situation est stable.
- 23h40 :** Message (COS)
[...] 2 foyers principaux restent actifs [...] Concernant la pollution aquatique de la seine : les dernières images du drone mettent en évidence la dispersion d'une pollution miscible à l'eau [...] en aval du site ; aucune action sur cette pollution n'est possible. Veolia est informé et prévoit de suspendre le captage d'eau potable [...] L'exploitant a remis en fonction son broyeur, une pelleteuse ramène les carcasses jusqu'à lui et participe ainsi à la part du feu Les BPEV laissent du matériel et fait retour disponible porteur comme berce.
- 02h15 :** Relève du COS, le chantier bascule sur deux secteurs fonctionnels.
- 06h00 :** Message (COS)
[...] Persistance de 2 foyers résiduels actifs de part et d'autre de l'amas. Je redéploie le dispositif [...] 4 lignes restantes alimentées par la berce du 77 et 1 MPR [...] 4 lances en manoeuvres : 2GP sur BEA 77 et BEA 78, 2 LDV 65 sur FPT [...] Je prévois : une reconnaissance visuelle de la seine au moyen du drone pour évaluer l'étendue de la pollution, des prélèvements en seine par Veolia à partir de 6h30.
Je demande : une relève des personnels du sdis 91 pour 8h30 sur place [...] 1 CCF avec canon. Sont autonomes dans leurs relèves effectives du sdis extérieurs et le VSIO. Pour information le FMOGP 77 a crevé au moment de son départ.
- 13h40 :** Le dispositif est alimenté uniquement sur un poteau incendie, la circulation rouvre sur le quai. 2 FPT, 1 CCF, VAT, VPCC, VSIO et SSO sont encore sur les lieux. Les eaux d'extinction sont de nouveau retenues sur le site suite à un arrêté préfectoral.
- 16h15 :** Désactivation du VPCC et prise de cos par un chef de groupe. Les SP reconditionnent. L'exploitant maintien un service de sécurité toute la nuit. Une ronde est prévue vers 23h30, puis le lendemain matin par un chef de groupe.
- Du 03/08/18 au 07/08/18 :**
L'exploitant poursuit le déblai et le site est gardé 24/24h. Des rondes sont effectuées par des chefs de groupe qui procèdent à des relevés à la caméra thermique. Les boudins absorbants seront récupérés par l'exploitant.
- 07/08/18 12h13 : dernier message**
Intervention feu de la société DERICHEBOURG, après reconnaissance feu éteint, avons procédé au relevage de tous les barrages ainsi qu'au nettoyage de ceux-ci, opération terminée. Tous les moyens SP sont disponibles.



RETOUR D'EXPERIENCE OPERATIONNEL

« FEU CASSE AUTO-STOCKAGE VEHICULES COMMUNE D'ATHIS-MONS 2018 »

FORMULAIRE
INCENDIE - SAP -
PROTECT.
ENVIRONNEMENT

FO INC SAP RETEX OP 01

Montée en puissance - phase 1 « Chef de Colonne sans PC »

Situation :

Feu dans un tas de plusieurs centaines de m³ de carcasses de voitures, qui développe un important flux thermique.
De nombreuses explosions créent une ambiance peu sereine.
Quelques projections de métaux sont dues aux réactions métaux / eau.
Un PEI de 120 m³/h se trouve au pied du tas en feu.
Les 2 premiers engins pompes se sont présentés très rapidement.
Plusieurs grues à grappins tentent de faire la part du feu.
Le COS passera directement du CA FPT à un cadre de niveau chef de colonne présent sur le secteur et rapidement sur les lieux, sans PC.

Objectifs :

- Éviter la propagation à d'autres tas, mais surtout à l'extérieur du site
- Établir une alimentation pérenne, en Seine pour limiter l'impact de l'intervention sur la DECI du secteur
- Assurer le soutien sanitaire en opération



Idée de manœuvre :

- Engager une sectorisation :
- 2 secteurs « incendie »
 - 1 secteur « alimentation »
- Faire la part du feu au moyen des grues de l'entreprise et protéger ces dernières du rayonnement
- Couper les propagations
- Implanter un secteur alimentation sur le quai avec les MPR des CDEM
- Trouver un local « SSO »

Exécution :

Secteur incendie 1: FMOGP BSPP + CDEM et FPT Athis
Secteur incendie 2 : FPT Viry + FPT Savigny + EPS Viry + FMOGP Palaiseau
Secteur Alimentation : CDEMHR Evry puis CDEM ARPAJ
Secteur SAP : 1 officier santé au sein d'un local dédié + demande du Véhicule de Soutien des Intervenants en Opération (VSIO).

Commandement/Sécurité :

COS : Chef de colonne (du PC Gpt Nord)
Secteur 1 : Officier de garde BSPP
Secteur 2 : CG Nord 2
Secteur Alim : CG (du PC Gpt Nord)
SIO : SSSM + VSIO Prévu



RETOUR D'EXPERIENCE OPERATIONNEL

« FEU CASSE AUTO-STOCKAGE VEHICULES COMMUNE D'ATHIS-MONS 2018 »

FORMULAIRE
INCENDIE - SAP -
PROTECT.
ENVIRONNEMENT

FO INC SAP RETEX OP 01

Montée en puissance - phase 2 « Poste de Commandement de Colonne »

Situation :

11h21 : Le chef de colonne et le PCC se présentent, l'incendie continue de progresser.

Difficultés d'alimentation en eau car des véhicules gênent les établissements (Circulation pas immédiatement coupée par les forces de l'ordre, un engin de chantier du site vient d'écraser des raccords des lignes de 110).

12h00 : L'incendie progresse rapidement, le flux émis empêche de s'approcher à moins de 20 mètres.

L'intervention prend à cet instant une autre dimension : l'incendie se développe rapidement dans le deuxième tas et n'est plus maîtrisable au cœur des deux tas concernés, le volume en feu croît brusquement.

Le PCC peine à être opérationnel (délais d'arrivée du CGD, manque 1 CG supplémentaire).

Anticipation :

- Le COS prévoit la propagation du sinistre à l'ensemble du stockage, estimé à 10 000 M3 et une opération de longue durée.
- Besoin d'une alimentation pérenne sachant que les MPR 3000 sont soumises à une surchauffe.
- Canicule installée depuis plus d'une semaine :
 - o Favorisation du développement de l'incendie (gaz distillés par les plastiques et hydrocarbures, métaux chauffés, peu d'humidité ambiante...).
 - o Fatigue des personnels accrue (sommeil des derniers jours moins récupérateur, déshydratation...).
- Horaire de l'intervention impactant la condition des intervenants (juste après la séance de sport, avant le repas de midi). Il est important de maintenir le personnel en condition (SIO/SSO).

Objectifs :

1/ circonscrire l'incendie

2/ pérenniser l'alimentation

3/ lutter contre la pollution

Idées de manœuvre :

1.1 : protection du broyeur au nord du site

1.2 : attaquer le foyer principal pour en réduire l'intensité

1.3 : réaliser la part du feu au moyen des grues là où cela est possible

2.1 : pérenniser l'alimentation (étude des capacités du réseau avec Veolia, utilisation des moyens extra-départementaux, organisation de l'aire d'aspiration)

3.1 : Évaluer la problématique pollution, notamment le risque pour la Seine, en lien avec l'exploitant

Exécution (voir SITAC page suivante) :

1.1 : limiter la propagation : action des Q3 au sol + Lance Canon Grande Puissance (LCGP) sur le tas n°2

1.2 : attaque du foyer principal par canons (FMOGP) au fur et à mesure de sa progression

1.2 : repositionnement d'engins sur le deuxième tas (FMOGP + FPTL)

2.1 : rétablissement de la ligne détériorée par un engin de chantier

2.2 : Alimentation de LCGP du CDEM sur tas n°2 par 2 lignes de 110

3.1 : par FLP + PLG : reconnaissances, identification des exutoires



Commandement/Sécurité :

COS : Chef de colonne, 3 secteurs INC, 1 secteur ALIM, 1 secteur SAP

SAP : déplacement dans le bâtiment

L'utilisation de mousse est écartée :

- serait inefficace (vu la surface, le rayonnement et la nature du combustible)
- aurait un impact environnemental (Seine)
- gênerait les intervenants dans la ZI (risque de chute)
- aurait un impact financier disproportionné

Logistique :

- VAT
- Carburant MPR

Montée en puissance - phase 3 « Poste de Commandement de Site »

Situation :

Très important flux thermique, propagation au cœur des tas quasi impossible à arrêter.

Utilisation du PC en mode dégradé (délais CGD + cinétique...).

La thématique pollution (eau / air) prend de l'ampleur.

Réseau ferroviaire : À 12h55, Après contact entre le chef de site et le colonel de permanence, ce dernier demande la coupure de la circulation des trains et l'arrêt de l'alimentation électrique des voies. SNCF SUD-EST et RER D sont prévenus par le CODIS, ils signalent que la circulation est déjà interrompue et font le nécessaire pour la coupure électrique. À 14h54, après reconnaissance, la ligne 1 M de la SNCF (la plus au nord du site) est remise en marche normale, les 2 autres lignes restent consignées.

Des racks de bouteilles acétylène sont déplacés au moyen des engins de chantier.



Objectifs :

- 1 : Préserver l'outil de travail principal et maîtriser l'incendie
- 2 : Assurer une alimentation en eau suffisante pour alimenter les lances
- 3 : Limiter la pollution en Seine
- 4 : Evaluer l'impact des fumées sur la population

Idées de manœuvre :

- 1.1 : Protéger le broyeur.
- 1.2 : Mettre des lances en nombre suffisant pour réduire l'incendie et éviter toute propagation au nord-est de l'établissement.
- 2 : Mettre en place des moyens d'aspiration en Seine permettant d'alimenter correctement les lances.
- 3 : Évacuer les eaux d'extinction en rétention sur le site tout en limitant la pollution en Seine.
- 4 : Boucler la zone d'intervention et questionner la population immédiatement sous le vent des gênes occasionnées.



RETOUR D'EXPERIENCE OPERATIONNEL

« FEU CASSE AUTO-STOCKAGE VEHICULES COMMUNE D'ATHIS-MONS 2018 »

FORMULAIRE
INCENDIE - SAP -
PROTECT.
ENVIRONNEMENT

FO INC SAP RETEX OP 01

Exécution :

Les dispositifs ont été mis en œuvre par le chef de colonne responsable du secteur incendie, le chef de groupe responsable de l'alimentation, le chef de colonne responsable du secteur pollution, le médecin-chef pour le soutien sanitaire. Bouclage de la zone par la police : questionnement des riverains et consigne de se confiner.

Logistique :

Alimentation des personnels par les SP affectés au VSIO. Astreinte mécanique présente pour le carburant.

Commandement :

Commandement de l'opération assuré par le COS chef de site sous l'autorité du sous-préfet de Palaiseau. Présence des maires adjoints des communes d'Athis-Mons et de Juvisy-sur-Orge

Allègement du dispositif - passage de COS à un chef de colonne

Situation : 23h30, maîtres de feu, pollution stable, relèves en cours, moyens spécifiques extra-départementaux (BEA + CECPG) sur les lieux, organisation à adapter.

Objectifs : alimenter le BEA 78 qui nécessite 4000 l/min, simplifier l'alimentation, alléger le dispositif.

Idée de manœuvre :

- Le FMOGP 77 cesse de travailler au canon et laisse deux lignes de 110 pour l'alimentation du BEA 78.
- Le BEA 77 est alimenté par un FPT 77 en aspiration en Seine (autonomes).
- La CECPG reprend 6 lignes de 110 et remplace les MPR / FPT.
- Le FPT Viry reste sur le PEI.

Exécution : 3 secteurs (2 géographiques et 1 fonctionnel), gestion des relèves et début du reconditionnement.

Logistique : VSIO + initiatives individuelles de personnels de repos qui ont contribué au ravitaillement et à la motivation des intervenants.

CTA CODIS

Situation à l'appel des requérants :

Appel de l'exploitant décroché en 10 secondes, à 09h55. 1^{er} message FPT à 10h07.

Appel du PC pompiers ADP à 10h22, signalant un important panache de fumée, sans gêne du trafic aérien.

Éléments à retenir :

Le manque d'un officier superviseur et d'un adjoint au chef de salle a été perturbant en début d'intervention. La présence rapide de l'officier supérieur CODIS a été bénéfique. Le concours d'officiers du GO pour renforcer le CODIS est un élément favorable (intervention en journée), sous réserve qu'ils soient affectés à des missions précises et que cela ne perturbe pas le fonctionnement de la salle CODIS.

Il a été essentiel de pouvoir solliciter le SIS limitrophes (BSPP-77-78) pour le renfort d'engins spécifiques.

La thématique « pollutions » a dans un premier temps préoccupé le CODIS, qui a beaucoup sollicité le COS, puis a entièrement été gérée au niveau du COD.

L'activation des SGOG pour gestion des relèves a été intéressante, mais la remontée tardive des besoins en personnel pour la nuit a compliqué l'anticipation.



RETOUR D'EXPERIENCE OPERATIONNEL

« FEU CASSE AUTO-STOCKAGE VEHICULES COMMUNE D'ATHIS-MONS 2018 »

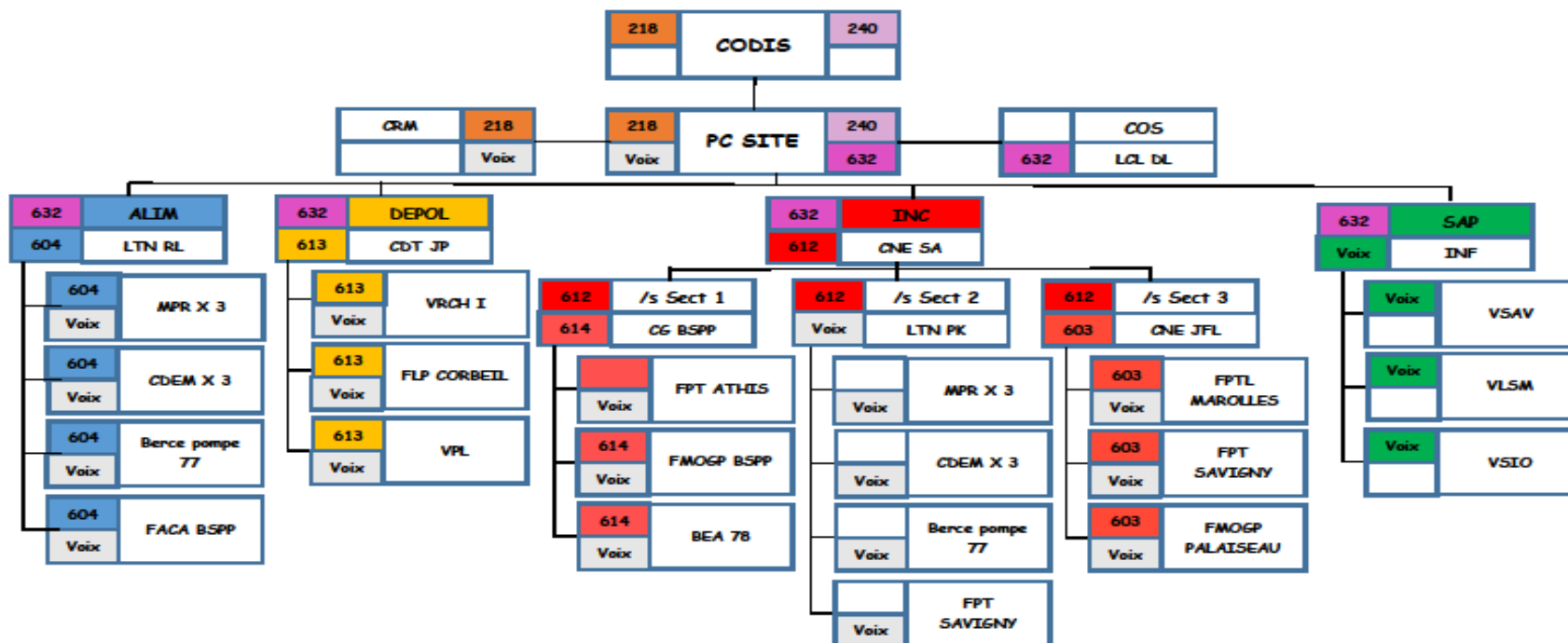
FORMULAIRE
INCENDIE - SAP - PROTECT.
ENVIRONNEMENT

FO INC SAP RETEX OP 01

Réorganisations successives (et donc réaffectations d'engins) :

- Phase 1 « Chef de Colonne sans PC » 3 secteurs (2 INC + 1 ALIM)
- Phase 2 « Poste de Commandement de Colonne » 5 secteurs (3 INC + 1 SAP + 1 ALIM)
- Phase 3 « Poste de Commandement de Site » 4 secteurs et 3 sous-secteurs INC

La phase 3, à un instant représentatif de l'organisation au plus fort de l'action, est représentée ici :





RETOUR D'EXPERIENCE OPERATIONNEL

« FEU CASSE AUTO-STOCKAGE VEHICULES COMMUNE D'ATHIS-MONS 2018 »

FORMULAIRE
INCENDIE - SAP -
PROTECT.
ENVIRONNEMENT
FO INC SAP RETEX OP 01

SECTEUR « SECOURS A PERSONNES »

Phase 1 : 1 Infirmière SSSM seule dans un local préfabriqué, 2 victimes (1SP suite a malaise + 1 employé du site suite a traumatisme), demande 1 VSAV.

Phase 2 : 1 Infirmier + Médecin-chef. Local déplacé dans le bâtiment de l'entreprise près du passage principal (bien placé, climatisé, sécurisé), 3 prises en charges (états légers, aucun transport). Equipage VSAV à disposition pour d'éventuelles prises en charges sur la ZI.

Phase 3 : SSO maintenu jusqu'au lendemain 13h44, sans prise en charge. Relèves SSSM efficacement anticipées.

SECURITE

Officier sécurité :

Dans un message (T+1h), le COS en place indique qu'il prendra la fonction d'officier sécurité à l'arrivée du chef de colonne d'astreinte. Dans les faits, cet officier a été affecté sur un sous-secteur incendie et il n'a pas été possible de dégager un personnel pour assurer la fonction d'officier sécurité.

Problématiques :

- Site qui sert de cuvette de rétention, les SP ont donc tous les chaussants mouillés et le niveau d'eau peut masquer des embûches (tuyaux, trottoirs...).
- Rayonnement très important.
- Manœuvre des engins du site tout au long de l'intervention, parfois dangereuses (projection des carcasses de VL pour gagner du temps).
- Horaire de début d'intervention (avant le repas / après le sport).
- Canicule installée depuis plusieurs jours.
- Fumées s'élevant rapidement, mais qui ont parfois contraint les intervenants au port de l'ARI (suivant le vent).

Pollution :

Il convient de veiller à ne pas immerger de plongeurs en zone polluée (à l'intérieur des barrages), et utiliser les EPI adéquat.

COMMUNICATION / RESEAUX SOCIAUX

- De nombreux médias étaient présents sur les lieux, ils ont été invités à un point de situation conduit par monsieur le Sous-Préfet et le chef de site, vers 15h30.
- Même si le COD n'a pas été activé, l'ensemble des acteurs et des services concernés par l'événement étaient présents sur les lieux. Le DOS était assuré par le sous-préfet sur place. La communication de crise était donc placée sous sa responsabilité et la préfecture a publié deux communiqués de presse.
- Le SDIS a communiqué sur les réseaux sociaux. La commune d'Athis-Mons a été particulièrement réactive en informant la population sur ses différents comptes, et en partageant la publication du SDIS.
- Les principaux axes de communication portaient sur l'important dégagement de fumée (panache visible dans toute l'île de France), qui est de nature à provoquer des réactions des riverains (panique, évacuation, réactions sur les réseaux sociaux...).
- Le public a vivement réagi aux diverses publications (commentaires, partages, courrier demandant des précisions) et de nombreuses rumeurs ont circulé sur les réseaux sociaux.
- La convention VISOV n'a pas été déclenchée ni par le CODIS, ni par la Préfecture.
- Dans cette situation opérationnelle, la communication de crise est fondamentale et la réactivité nécessaire. Le message à faire passer et sa validation doit incomber en premier lieu au DOS ou au COS.

ANALYSE DE L'INTERVENTION

ELEMENTS FAVORABLES

Zone d'intervention :

- Accessibilité, périmètre de sécurité rapidement mis en place, et bouclage de la rue par la police.
- Couverture DECI suffisante pour les primo-intervenants (bien que pouvant être mieux implantée), puis la proximité immédiate de la Seine qui constitue un point d'eau pérenne.



RETOUR D'EXPERIENCE OPERATIONNEL

« FEU CASSE AUTO-STOCKAGE VEHICULES COMMUNE D'ATHIS-MONS 2018 »

FORMULAIRE
INCENDIE - SAP -
PROTECT.
ENVIRONNEMENT
FO INC SAP RETEX OP 01

- Enjeux périphériques uniquement économiques (pas d'habitations ou d'enjeux humains).
- Local vaste, sécurisé, bien positionné et climatisé pour accueillir le PRV.

L'action des SP :

- Les personnels ont fournis d'importants efforts et ont eu un comportement remarquable.
- Les moyens spécifiques tels que les BEA (SDIS 77 et 78) ou la Cellule Pompe Grande Puissance (SDIS 77) ont démontré leur efficacité sur ce type d'incendie.

SSSM :

- Rapidité d'engagement du VL5M en SSO (T+ 30 min sur les lieux).
- Facilité de contact et d'échange entre le personnel SSSM et le COS mais aussi les personnels du PCC et le responsable du secteur incendie.

Le soutien municipal et interservices :

- Un élu se présente rapidement au PC.
- Un technicien Veolia est présent sur les lieux pour une expertise sur le réseau hydraulique.

ELEMENTS DEFAVORABLES OU PERFECTIBLES

Zone d'intervention :

- Stationnement désorganisé des premiers moyens en renforts (FPT, VL5G, VL....) la dépose des clés au PCC ne s'est pas faite et le déplacement nécessaire d'une VL a pollué le PCC pendant de longues minutes.
- Déplacement nécessaire du VPC au début de l'intervention.
- Évolution des SP au contact des engins de chantier (conduits par des grutiers parfois pris par l'émotion), ce qui constitue un danger.
- Conditions particulièrement difficiles à cause du rayonnement très important, associé à la canicule.
- Le site sert de cuvette de rétention des eaux d'extinction ; c'est un avantage pour lutter contre la pollution mais cela génère un important niveau d'eau sur une grande partie de la ZI (les SP évoluent parfois dans de 40cm d'eau).

Montée en puissance / GOC :

- A T+ 1h le sinistre évolue rapidement et les intervenants sont en rétroactions. Le chef de colonne, puis le chef de site, n'ont pas eu le temps de se faire une représentation du sinistre ; ils sont tout de suite occupés par diverses problématiques (pollution, sollicitation CODIS...). De plus, ils ne disposent pas tout de suite d'un PC opérationnel (un seul officier renf/moyens, PC déplacé en cours d'intervention...).
- La montée en puissance n'a pas suivi les différentes phases auxquelles les intervenants sont habitués. En effet, il n'y a pas eu réellement de phase « Chef de groupe » car un cadre de niveau chef de colonne a rapidement pris le COS. Ni Phase « PC de colonne », car dès que le PC a commencé à être opérationnel, le chef de site s'est présenté. Cette montée en puissance particulière correspond à une adaptation fondée et logique des intervenants au contexte (groupes horaires d'engagement des cadres, évolution du sinistre, ressources présentes), mais cela a généré une organisation pas toujours « lisible ».
- Le fait qu'il n'y ait pas de CRM réellement tenu a compliqué la tâche du PC. Le fait qu'il manque longtemps un officier pour assurer la fonction de chef PC n'a pas permis de faire des points de situations réguliers, et rend la communication entre le PC et les chefs de secteurs peu lisible.

Pollution :

- Les acteurs de « l'arrière » (CODIS) ont beaucoup sollicité les différents COS au sujet du risque de pollution, alors que ceux-ci n'ont pas la capacité de traiter ce thème, et qu'ils ne l'ont pas identifié comme prioritaire (l'impact à proximité immédiate du site durant les premières heures semblant finalement faible).
- la nature de la pollution (de suies et résidus de combustions miscibles à l'eau) a réduit l'efficacité des barrages de surface. Ils étaient néanmoins utiles de façon préventive contre des éventuels hydrocarbures. Ils ont été nettoyés sur la chaussée (sans récupération).

Alimentation :

- Implantation de la DECI : le 1er PEI est très utile en primo intervention mais se retrouve par la suite proche des tas en feu. Les autres, moins bien placés et tous sur la même conduite, sont insuffisants une fois le feu développé.

Page 12/14

RETEX niveau 3
N-2018-02

Groupement des Opérations
Rédigé par le Cne Marc-Antoine ROUGEOT, le 19/02/2019

ORIGINAL SIGNE

Lcl Laurent MAUGAN



RETOUR D'EXPERIENCE OPERATIONNEL

« FEU CASSE AUTO-STOCKAGE VEHICULES COMMUNE D'ATHIS-MONS 2018 »

FORMULAIRE
INCENDIE - SAP -
PROTECT.
ENVIRONNEMENT
FO INC SAP RETEX OP 01

- Rupture d'alimentation à un moment crucial : la première double ligne de 110 est détruite par un engin de chantier qui roule sur les raccords avant même d'avoir alimenté les engins. Le temps de redéployer cette ligne accentue la « rétroaction » des secours. De plus, ce retard d'alimentation intervention quand l'incendie commence à se propager par rayonnement dans le Tas N°2.
- Circulation routière sur le quai non coupée durant les premières minutes de l'intervention, ce qui ralentit l'alimentation depuis la Seine.
- limites des MPR 3000, vieillissantes et peu utilisées qui ont rapidement chauffé.

SIO / SSO :

- VSIO loin du PRV et peu identifié par les intervenants, ce qui a conduit à des zones « sauvages » de remise en condition.
- Rations auto-chauffantes non utilisées car le personnel armant le VSIO en attendait l'ordre (lien PC/SSO/VSIO).
- Personnel du VLSM Evry seul au départ donc uniquement activité de soins au PRV et pas de lien avec le PCC. La présence de 2 personnels SSSM au minimum était nécessaire afin d'assurer l'ensemble des missions SSO.

A RETENIR

- Il est important que chacun ait bien conscience de l'organisation en place et laisse le COS prendre du recul.
- Dans la mesure du possible, bien définir la fonction des officiers lors de leur engagement, tout en anticipant le nombre d'officiers nécessaires en concertation entre le CODIS et le COS. L'objectif est de pouvoir tenir toutes les fonctions le plus rapidement possible et d'éviter d'avoir un PC armé en mode « dégradé ».
- Le lien immédiat et permanent avec l'exploitant ou un responsable du site est essentiel pour se faire une idée fiable des enjeux et des risques présents, et pour répondre aux d'interrogations qui se posent durant l'intervention (nombre de personnes évacuées, caractéristiques de la rétention, moyens disponibles...).
- Des renforts en personnels avec tenue de feu ont été nécessaires, mais pas forcément avec des engins pompes.
- La stratégie adoptée découle de l'analyse des COS successifs ; sur un sinistre de cette nature il en ressort :
 - la possibilité de faire la part du feu plutôt que de l'attaque directe au cœur du foyer,
 - l'importance des actions défensives en fonction de l'évolution prévue (anticipation).
- Rappeler l'importance de certaines terminologies dans les messages (formalisation de la prise de COS si c'est le cas, utilisation des termes « feu circonscrit / maîtrisé / éteint » à bon escient...).
- Au cours de la nuit des moyens "risques courants" ont été renvoyés et les engins les plus spécifiques (BEA + CEPGC, très efficaces) ont été maintenus ; il en résulte qu'il y avait plus de moyens extra-départementaux que de moyens Essonnais en action. Cela s'explique par la spécificité et la cinétique de ce genre d'intervention, qui mettent bien en avant l'importance d'une approche zonale dans la couverture. Si la faible occurrence d'engagement de ces engins renforce l'intérêt d'une vision zonale en la matière, une étude quant à leur répartition, voire acquisition, serait intéressante.
- Sur ce type d'établissements (avec plan ER), il pourrait être pertinent de privilégier le départ des engins spécialisés des CIS les plus proches, au détriment des engins courants de ces mêmes CIS (CDEM Athis au lieu du FPT, le CDEM étant difficile à trouver ailleurs, alors que le FPT peut venir d'autres CIS relativement proches).
- L'activation et le rôle des SGOG pour la gestion des relèves méritent d'être étudiés et clarifiés.
- Renforcer l'implication du SSSM dans le travail des chefs de groupe pour planifier les rotations et évaluer les besoins. Pour cela, travailler sur des FMA commune chef de groupe/officier santé en amont permettrait de renforcer la collaboration sur le terrain (utilisation du VSIO).
- Projet d'un véhicule de soutien santé (complémentaire du VSIO) permettant une prise en compte des personnels dans toutes les circonstances.
- Lors des relèves, faire un point précis aux personnels en matière de sécurité, et matérialiser clairement les ou les zone(s) de remise en condition, afin d'éviter de nombreuses zones de repos « sauvages ».
- L'utilisation de cuissardes (ou autres éléments chaussants) dans les zones souillées par les eaux d'extinction sur une hauteur de plus de 25 cm aurait été adaptée.
- Envisager la dotation collective de sur-pantalon pour la chaîne de commandement.

Proposition d'action corrective	Service en charge de l'action	Echéancier	Avis du chef de groupement territorial	Avis du chef GO	Décision du SDGCR	Observations	Visa SDGCR
Encourager l'exploitant à revoir, en lien avec les acteurs concernés, l'implantation de la DECI et l'aménagement de l'accès à la seine. Un conseil peut être assuré à ce dernier afin d'améliorer le niveau de sécurité global de l'établissement (moyens de secours, DECI, implantation des stockages...).	GPC Service opération prévision Nord	2019			Favorable		
Revoir le train de départ sur l'établissement en favorisant les engins spécifiques des CIS les plus proches au détriment des engins courants de ces mêmes CIS.	GPC Service AGMO Service COO	Révision des PLAN ER			Favorable	Différencier le train de départ en fonction de l'appel (feu bâtementaire, feu de carcasses,...).	
Mener une étude sur l'opportunité de se doter de moyens spécifiques : pompage (remplacement des MPR3000) et Bras Élévateurs Articulés, en prenant en compte leur intérêt ainsi que le contexte zonal.	Service COO Groupement Technique	2019 Prochain PPI			Favorable		
Étudier la dotation collective de certains EPI (Cuissardes, sur-pantalons pour la chaîne de commandement).	Service achat logistique Service COO	2019			Favorable	À examiner dans le cadre des études sur le soutien logistique en opération.	
Insister sur les bonnes pratiques lors des FMPA de la chaîne de commandement (dépose des clés des véhicules au VPC, terminologie GOC, formalisation de la prise de COS...).	GTO GOC, Services formation des groupements territoriaux	FMPA 2019 / 2020			Favorable		
Impliquer les SSSM dans des FMPA communes avec la chaîne de commandement, notamment sur le thème SIO / SSO.	GFOR SSSM Service COO	FMPA SSSM FMPA chaîne de commandement			Favorable	Doctrine à renforcer dans les exercices. Envisager de créer un secteur SIO/SSO à l'avenir, sous le commandement de l'officier sécurité.	
Organiser le ravitaillement des personnels sur zone et la mise au repos des agents. Proposer un processus de déclenchement et de mise en œuvre des relèves.	Groupe de travail dédié	2019					

DIFFUSION : GENERALE (tous groupements + ECDD + PNRS RETEX ENSOSP)

RESTREINTE :